


NÁZEV STAVBY :		REKONSTRUKCE HLEDIŠTĚ	
DRUH STAVBY :		Rekonstrukce - INTERIÉR	
MÍSTO STAVBY :		DIVADLO BRUNTÁL	
INVESTOR			
Město Bruntál Nádražní 994/20 792 01 Bruntál IČO: 00295892			
GENERÁLNÍ PROJEKTANT			
	ai5 s.r.o. Sokolovská 428/130 186 00, Praha 8 - Karlín IČO: 25854372	HIP:	
		MgA. Přemysl Kokeš	
ZPRACOVATEL ČÁSTI PROJEKTU :			
	VYPRACOVAL :	ODP. PROJEKTANT :	
	Ing. Gabriela Šolcová	MgA. Přemysl Kokeš	
STUPEŇ :			
DOKUMENTACE PRO VÝBĚR ZHOTOVITELE			
D	DOKUMENTACE STAVBY		
D.1.	DOKUMENTACE STAVEBNÍHO A INŽENÝRSKÉHO OBJEKTU		
D.1.1	ARCHITEKTONICKO STAVEBNÍ ŘEŠENÍ		
		ČÍSLO PARÉ :	
		NÁZEV VÝKRESU :	
		PRŮVODNÍ ZPRÁVA	
DATUM : 10 / 2023		FORMÁT : 1 x A4	MĚŘÍTKO :

Rekonstrukce divadelního sálu MĚSTSKÉHO DIVADLA BRUNTÁL představuje výměnu povrchů a výměnu sedadel pro diváky.

Návrh vychází z původního požárně bezpečnostního řešení a současných požadavků na velikosti sedadel, která budou větší a musí tak být při zachování požárních únikových cest instalováno menší množství sedadel. Šíře únikové cesty nesmí nikdy podkročit 1100 mm a při zachování počtu širších sedadel by se na některých místech mohlo dojít k nižším hodnotám.

Postup prací bude spočívat v demontáži, odvozu a ekologické likvidaci stávajících sedadel. O způsobu provedení likvidace odpadu bude dodavatel povinen předložit doklad od certifikované organizace.

Následně bude demontována podlahová krytina - koberce a tyto budou rovněž odstraněny a odvezeny k ekologické likvidaci stejným způsobem jako sedadla.

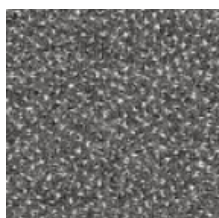
Podlahová krytina specifikace

- Příprava podlahy a schodových hran pro pokládku nového koberce a schodových hran: oprava podkladů, tmelení, stěrkování, montáž a tmelení schodových hran, přebroušení tmelu a stěrky
- Samotná pokládka nového koberce lepením
- Olepení schodů
- Instalace schodových hran

Dodavatel nesmí opomenout výřezy pro osvětlení, sokly a další komponenty, které jsou součástí podlahy a nejsou taxativně zmíněny v rozpočtu, ale jsou součástí dodávky.

Nároky na koberec jsou:

Zátěžový koberec určený do veřejných prostor, odstín a design bude schválen zadavatelem na základě předloženého vzorníku. Je to tkaný PP. Celková gramáž koberce minimálně 2175 gr/m². Výška alespoň 7,4 mm. Zvýšená odolnost proti skvrnám a znečištění. Zvuková izolace ca 23dB. Zvýšená odolnost proti hořlavosti Cfl-s1 (EN 13501-1) FR AB. Barevnost tmavě šedá například:



PODLAHY

V celém prostoru dojde k nahrazení nášlapné vrstvy. Materiál musí splňovat podmínky dané PBŘ, prostor shromažďovací, max. Třída reakce na oheň Csfl, Is 0m/s. Původní povlaková podlahovina je celoplošně nalepena na betonový podklad, bude stržena vč hran stupňů a soklů. Plocha bude zbavena lepidla mechanickou cestou (oškrábání, brokování apod.) a to ve 100% plochy. Následně proběhne kontrola rovinatosti. Plocha v předpokládaném rozsahu 25 % bude vyrovnána (prohlubně) litou vysokopevnostní samonivelační hmotou na cementové bázi na penetrovaný podklad – spojovací můstek. Lokálně

se uvažuje se sanací trhlin sešitím, vyříznutí drážky, vložení nekorodující helikální výztuže a zalití epoxidem. Následně bude plocha ve 100 % rozsahu přebroušena, a to včetně nově budovaných stupňů a vyrovnané plochy v čele hlediště.

Plocha poté bude kompletně vysáta, vyčištěna a dojde k pokládce nové nášlapné vrstvy celoplošným přilepením.

Hrany stupňů nových i stávajících budou před pokládkou nášlapné vrstvy opatřeny hranovými profily.

Protiskluzné vlastnosti:

Pro stanovení drsnosti – tj. protiskluzných vlastností nášlapné plochy bude použito kritérií DIN 51130 pro pracovní plochy, DIN 51097 pro plochy s chůzí bosou nohou a ČSN 744507 pro stanovení koeficientu tření na schodištích a rampách.

NOVÁ NÁŠLAPNÁ VRSTVA, KOBEREC

- NÁŠLAPNÁ VR. KOBEREC KVALITNÍ VYSOCE ZÁTĚŽOVÝ

NEHOŘLAVOST max. Cfl

- LEPÍCÍ VR. KOMPATIBILNÍ KONTAKTNÍ LEPIDLO

BEZ CHEM. VÝPARŮ, NEHOŘLAVOST max. Cfl

- VYROVNÁVACÍ VR. VYSOKOPEVNOSTNÍ VYROVNÁVACÍ LITÁ STĚRKA

SAMONIVELAČNÍ, CEM. BÁZE TL. 5-10 mm

- SPOJOVACÍ MŮSTEK VHODNÝ PENETRAČNÍ NÁTĚR

- SANOVANÝ PŮVODNÍ PODKLAD

VYČIŠTĚNÍ, VYSÁTÍ – PŘEDPOKLAD POUŽITÍ NA 100% PLOCHY

SEŠITÍ NEKORODUJÍCÍMI SPONAMI, ZALITÍ EPOXIDEM -

PŘEDPOKLAD POUŽITÍ NA 10% PLOCHY

PŘEBROUŠENÍ PŮVODNÍ PODKLADNÍ VRSTVY – PŘEDPOKLAD

POUŽITÍ NA 100% PLOCHY

PŘÍPADNÉ VYROVNÁNÍ, VYSOKOPEVNOSTNÍ STĚRKA PRO MIN.

TL. OD 5 mm - PŘEDPOKLAD POUŽITÍ NA 25% PLOCHY

OČIŠTĚNÍ LEPIDEL, BROKOVÁNÍ – PŘEDPOKLAD POUŽITÍ NA

100 % PLOCHY

NÁŠLAPNÁ VRSTVA NOVÉ STUPNĚ SCHODIŠTĚ, KOBEREC

- NÁŠLAPNÁ VR. KOBEREC KVALITNÍ VYSOCE ZÁTĚŽOVÝ

NEHOŘLAVOST max. Cfl

- LEPÍCÍ VR. KOMPATIBILNÍ KONTAKTNÍ LEPIDLO

BEZ CHEM. VÝPARŮ, NEHOŘLAVOST max. Cfl

- VYROVNÁVACÍ VR. VYSOKOPEVNOSTNÍ VYROVNÁVACÍ LITÁ STĚRKA

SAMONIVELAČNÍ, CEM. BÁZE TL. 5-10 mm

VYČIŠTĚNÍ, VYSÁTÍ

NÁŠLAPNÁ VRSTVA ZVÝŠENÁ PLOCHA, KOBEREC

- NÁŠLAPNÁ VR. KOBEREC KVALITNÍ VYSOCE ZÁTĚŽOVÝ

NEHOŘLAVOST max. Cfl

- LEPÍCÍ VR. KOMPATIBILNÍ KONTAKTNÍ LEPIDLO

BEZ CHEM. VÝPARŮ, NEHOŘLAVOST max. Cfl

- VYROVNÁVACÍ VR. VYSOKOPEVNOSTNÍ VYROVNÁVACÍ LITÁ STĚRKA

SAMONIVELAČNÍ, CEM. BÁZE TL. 5-10 mm

- SPOJOVACÍ MŮSTEK VHODNÝ PENETRAČNÍ NÁTĚR

- NOVÁ VYROVNÁVACÍ PLOCHA

VYČIŠTĚNÍ, VYSÁTÍ

Sedadla

Divadelní křeslo se sklopným sedákem

- Osová šířka sedačky 520 - 530mm
- Výška křesla 850-900mm
- Křeslo bude tvořeno ocelovou nosnou konstrukcí, otočným mechanismem sedáku, zádovým opěrákem, sedákem a područkami. Nosná ocelová konstrukce bude svařenec složený z nohy z ocelového profilu min 80 x 30 x 3 mm, podstavy ze silného ocelového plechu (kotevní patka se dvěma otvory pro kotvící šrouby navařena na spodní straně nohy), nosiče zádového opěráku a nosiče područky budou z pásové oceli min. 50x3 mm
- Sklápěcí mechanismus sedáku musí být na pružinovém principu a zajistit automatické zaklopení.
- Zádový opěrák bude čalouněný, složený z ergonomicky tvarované překližky a studené pěny s hustotou min. 40kg/m³, odpor proti stlačení 4 kPa, výška čalounění min. 50 mm. Opěrák má možnost kontinuálního náklonu pro optimální seřízení křesla. Zadní strana bude opatřena krycí deskou z tvar. překližky, nad kterou přesahuje čalounění.
- Sedák je sklopný, celočalouněný, ergonomicky tvarovaný. Je tvořen rovnou bukovou překližkou a studenou pěnou s hustotou 55 kg/m³, odpor proti stlačení 6 kPa, výška čalounění minimálně 100 mm.
- Područky budou pevně připevněny k ocelové konstrukci. Budou vyrobeny z bukového masivu a opatřeny dvousložkovým lakem. Pod dřevěnou područkou budou na kraji řady dřevěné panely, průběžné středové budou bez výplně.
- Na čalouněné části (opěrák, sedák) bude použita látka 100% polyester se zvýšenou odolností, určená pro veřejné prostory (>100 000 cyklů dle stupnice Martindale), gramáž min. 165g/m². Barevnost bude tmavě červená bordeaux, ale musí být odsouhlasena architektem projektu..
- Dřevěné lakované díly musí plnit normu ČSN EN 13501-1+A1:2010 klasifikace reakce na oheň: D-s1,d0, odstín moření ořech bude určen architektem.
- Křeslo musí splňovat požadavky na pevnost, trvanlivost a bezpečnost dle normy ČSN EN 12727 - (doložení příslušného certifikátu je součástí nabídky!)
- Křeslo musí mít certifikaci na normu ČSN EN 1021-1,2 hodnotící zápalnost kombinací použitých materiálů (doložení příslušného certifikátu je součástí nabídky!)

Uchazeč musí v nabídce splnění technických podmínek prokázat, a to následujícím způsobem:

- a) předložením technických popisů k nabízeným sedadlům (certifikáty ke křeslu/ technický/ výrobní list či jiná, obdobná dokumentace výrobce, ze kterých bude možné splnění technických podmínek ověřit)
- b) předložením 1 ks vzorku sedadla sedadla
- c) předložením vzorníku barev pro čalounění
- d) předložením vzorníku barev pro dřevěné části